

รายงานการวิเคราะห์ผลการจัดซื้อจัดจ้าง

ประจำปีงบประมาณ 2562

โรงพยาบาลป่าตอง

สำนักงานสาธารณสุขจังหวัดภูเก็ต



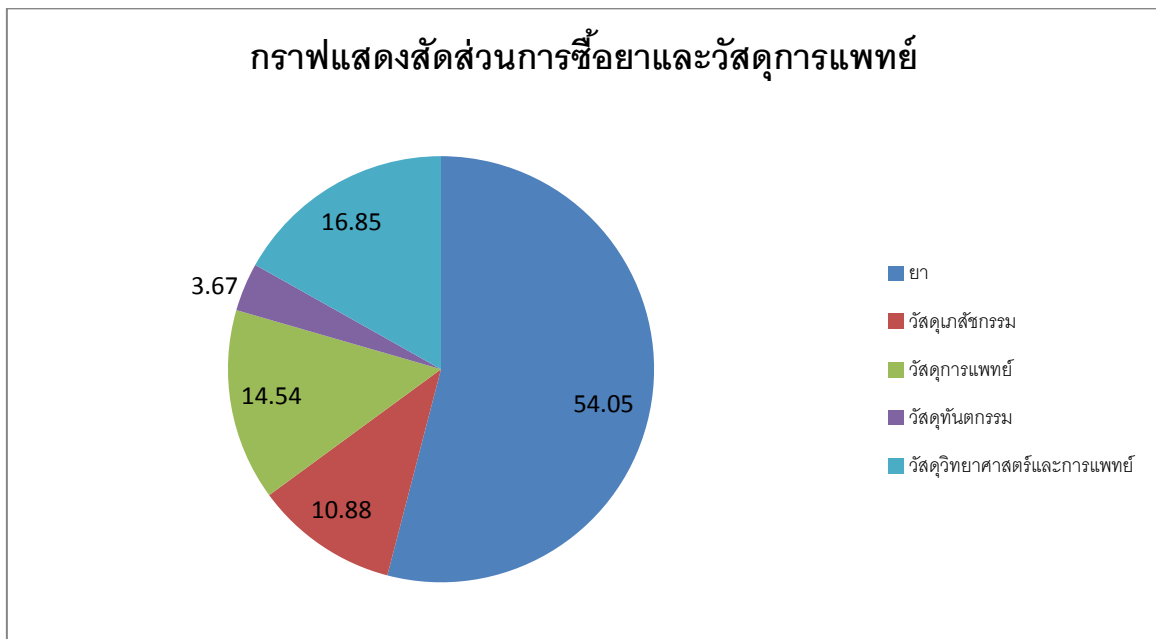
## การวิเคราะห์ผลการดำเนินงานการจัดซื้อจัดจ้าง ประจำปี 2562

### โรงพยาบาลป่าตอง

โรงพยาบาลป่าตอง โดยกลุ่มงานบริหารทั่วไป ได้จัดทำรายงานการวิเคราะห์ผลการจัดซื้อจัดจ้าง ซึ่งดำเนินการตาม พ.ร.บ.การจัดซื้อจัดจ้างภาครัฐ ปี 2560 และระเบียบกระทรวงการคลังว่าด้วยการจัดซื้อจัดจ้างภาครัฐ ปี 2560 และกฎกระทรวงฯ สำหรับการดำเนินการจัดซื้อจัดจ้าง งบดำเนินงาน เพื่อให้เป็นไปตามการประเมินคุณธรรมและความโปร่งใสในการดำเนินงานของหน่วยงานภาครัฐ (Integrity and Transparency Assessment : ITA) ของหน่วยงานภาครัฐที่กำหนดให้ส่วนราชการได้นำผลการวิเคราะห์ไปปรับปรุงและพัฒนากระบวนการปฏิบัติงาน โดยเฉพาะอย่างยิ่งการจัดซื้อจัดจ้างภาครัฐที่จะต้องแสดงออกถึงความโปร่งใส ตรวจสอบได้ในการดำเนินงานอย่างมีประสิทธิภาพและประสิทธิผลและเกิดความคุ้มค่าสมประโยชน์ต่อภาครัฐ ตามรายการต่อไปนี้

ตารางที่ 1 ตารางแสดงสัดส่วนการจัดซื้อยา เวชภัณฑ์ วัสดุการแพทย์ และวัสดุวิทยาศาสตร์การแพทย์ ประจำปีงบประมาณ พ.ศ. 2562

ลำดับ ที่	รายการจัดซื้อ	ข้อมูลการ จัดซื้อ ปี 2560	ข้อมูลการ จัดซื้อจริง ปี 2561	ข้อมูลการ จัดซื้อจริง ปี 2562	สัดส่วน ปี 2562
1	ยา	21,006,402.43	17,936,655.49	23,296,894.17	54.05
2	วัสดุเภสัชกรรม	4,497,993.75	5,569,828.03	4,689,541.31	10.88
3	วัสดุการแพทย์	4,996,863.34	4,529,959.88	6,266,920.23	14.54
4	วัสดุทันตกรรม	1,181,589.11	1,227,223.05	1,582,471.50	3.67
5	วัสดุวิทยาศาสตร์และการแพทย์	8,352,200.23	8,773,192.75	7,264,544.91	16.85
		40,035,048.86	38,036,859.20	43,100,372.12	100

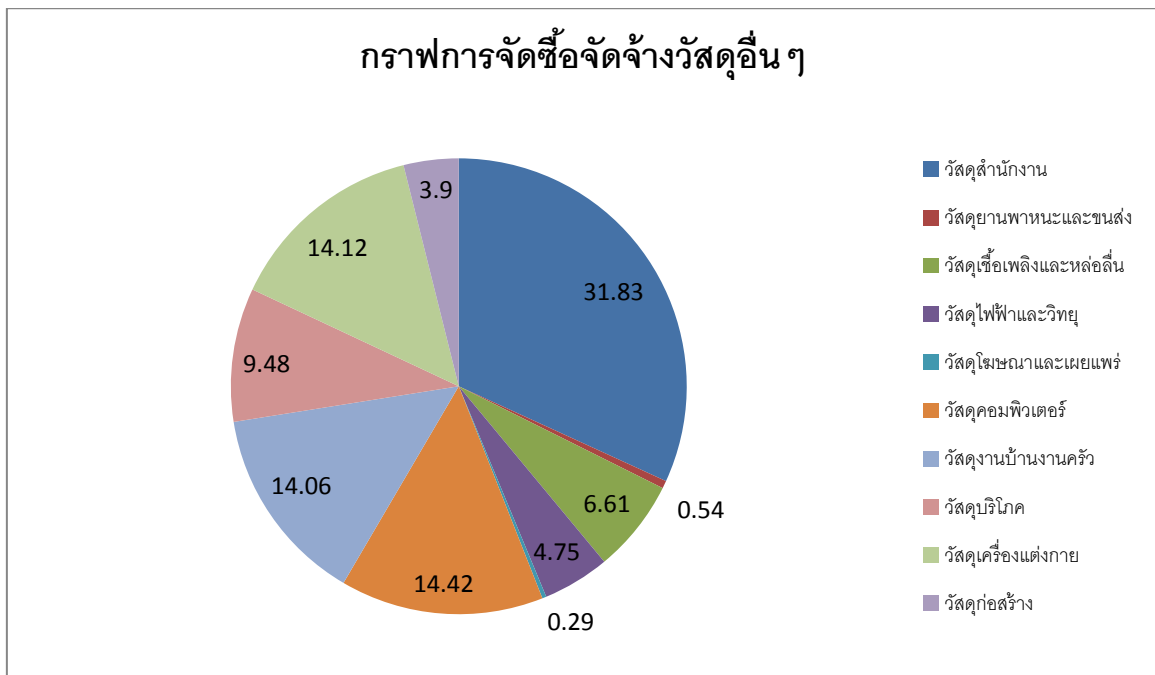


จากตารางที่ 1 ในปีงบประมาณ พ.ศ. 2562 โรงพยาบาลป่าตอง ได้ดำเนินการจัดซื้อยา เวชภัณฑ์ วัสดุการแพทย์ และวัสดุวิทยาศาสตร์การแพทย์ รวมเป็นเงิน 43,100,372.12 บาท พบว่าการจัดซื้อยามีสัดส่วนการซื้อสูงสุด 54.05 ในปี 2562 แต่ยอดซื้อสูงกว่าปี 2561 เป็นจำนวนเงิน 5,360,238.68 บาท เนื่องจากโรงพยาบาลป่าตองมีจำนวนผู้ป่วยเพิ่มมากขึ้น

ตารางที่ 2 ตารางแสดงสัดส่วนการจัดซื้อจัดจ้างวัสดุอื่นๆ

ประจำปีงบประมาณ พ.ศ. 2562

ลำดับ ที่	รายการจัดซื้อ	ข้อมูลการ จัดซื้อ ปี 2560	ข้อมูลการ จัดซื้อ ปี 2561	ข้อมูลการจัดซื้อ จริง ปี 2562	สัดส่วน ปี 2562
1	วัสดุสำนักงาน	1,705,121.88	2,316,193.39	1,714,573.02	31.83
2	วัสดุยานพาหนะและขนส่ง	74,217.19	80,979.00	29,038.70	0.54
3	วัสดุเชื้อเพลิงและหล่อลื่น	350,608.00	509,308.00	355,920	6.61
4	วัสดุไฟฟ้าและวิทยุ	172,823.70	200,660.69	255,812.99	4.75
5	วัสดุโฆษณาและเผยแพร่	6,500.00	0	15,485.00	0.29
6	วัสดุคอมพิวเตอร์	479,708.93	1,153,664.78	776,631.75	14.42
7	วัสดุงานบ้านงานครัว	823,735.24	658,998.80	757,111.25	14.06
8	วัสดุบริโภค	603,716.56	726,683.71	510,751.40	9.48
9	วัสดุเครื่องแต่งกาย	371,836.25	467,084.05	760,665.90	14.12
10	วัสดุก่อสร้าง	146,677.71	243,222.77	210,084.97	3.90
	รวม	4,734,945.46	6,356,795.19	5,386,074.98	100



จากตารางที่ 2 ประเภทวัสดุสำนักงาน เป็นวัสดุที่มียอดซื้อสูงสุดของทุกปี เนื่องจากเป็นวัสดุสิ้นเปลืองใช้ในการปฏิบัติงานทั้งกลุ่มงานสนับสนุนและกลุ่มงานที่ให้บริการผู้ป่วย และสัดส่วนของการซื้อวัสดุอื่นๆ ในปี 2562 เพิ่มมากขึ้นจากปี 2561 เนื่องจากโรงพยาบาลป่าตองได้ทำการขยายการให้บริการผู้ป่วยแยกเป็นสาขาตามแพทย์เฉพาะทาง มีการเปิดห้องให้บริการเพิ่มขึ้น จึงจำเป็นต้องมีวัสดุอุปกรณ์ต่างๆ เพิ่มขึ้น และบางส่วนเป็นการซื้อทดแทนวัสดุที่ชำรุดไม่สามารถใช้งานได้ จำเป็นต้องซื้อใหม่เพื่อให้บริการผู้ป่วยให้มีประสิทธิภาพเพิ่มขึ้น

การวิเคราะห์ผลการจัดซื้อจัดจ้างเปรียบเทียบกับการจัดซื้อ ประจำปีงบประมาณ 2561  
5 องค์ประกอบดังนี้

1. รายงานสรุปผลการจัดซื้อจัดจ้าง ปีงบประมาณ 2562

การจัดซื้อยา เพิ่มขึ้นจากการจัดซื้อในปี 2561 คิดเป็นร้อยละ 129.88 ยาที่มีการจัดซื้อร้อยละ 54.05 ในปี 2562 ซึ่งเกิดจากโรงพยาบาลมีคนไข้เพิ่มขึ้นจากการที่มีแพทย์เฉพาะทางเพิ่มขึ้น

2. การวิเคราะห์ความเสี่ยง

-การจัดซื้อยาเพิ่ม หรือวัสดุอื่นๆ เพิ่มขึ้น เนื่องจากความต้องการของผู้ใช้มีความหลากหลาย ผู้ป่วยมีความซับซ้อนในโรคที่ต้องรักษา และมีความคาดหวังสูงในบริการของโรงพยาบาลจึงทำให้มีการจัดซื้อเพิ่มขึ้น

-ไม่มีพัสดุใช้เนื่องจากการจัดซื้อจัดจ้างมีความซับซ้อน ทำให้การบริหารพัสดุยังคงมีปัญหาไม่มีวัสดุใช้ในการรักษาผู้ป่วย และเจ้าหน้าที่ไม่มีใช้

3. การวิเคราะห์ปัญหาอุปสรรค/ข้อจำกัด

- การจัดซื้อวัสดุเพิ่มขึ้น เนื่องจากความต้องการของผู้ใช้มีความหลากหลาย ผู้ป่วยมีความซับซ้อนในโรคที่ต้องรักษา และผู้รับบริการมีความคาดหวังสูงในบริการของโรงพยาบาลจึงทำให้มีการจัดซื้อเกินจากปีที่แล้ว

- ไม่มีพัสดุใช้เนื่องจากการจัดซื้อจัดจ้างมีความซับซ้อน ทำให้การบริหารพัสดุยังคงมีปัญหาไม่มีวัสดุใช้ในการรักษาผู้ป่วย และเจ้าหน้าที่ไม่มีใช้

- เนื่องจากเป็นระเบียบการจัดซื้อจัดจ้างใหม่ ทำให้บุคลากรยังไม่มีความชำนาญในการปฏิบัติให้ถูกต้องตามระเบียบ

- อัตราการลาออกของผู้ปฏิบัติงานพัสดุก่อข้างสูง เนื่องจากเป็นภาระงานที่ต้องรับผิดชอบสูง แต่อัตรากำลัง หรือค่าตอบแทนต่ำ

- ผู้บริหารระดับสูงไม่ได้มอบอำนาจให้ผู้อำนวยการ รพ.เป็นผู้อนุมัติ ทำให้การเดินเอกสารมีความล่าช้า

#### 4. การวิเคราะห์ความสามารถในการประหยัดงบประมาณ

เนื่องจากโรงพยาบาลมีนโยบายประหยัดงบประมาณ จึงสามารถลดการจัดซื้อได้ในบางประเภทที่ไม่จำเป็นและสิ้นเปลือง สามารถลดและควบคุมการจัดซื้อไม่ให้เกินจากปี 2561 ได้ ควรนำนโยบายดังกล่าวมาใช้กับพัสดุให้เหมาะสม ลดการใช้พัสดุที่ไม่จำเป็นลง

5. แนวทางแก้ไขในการปรับปรุงกระบวนการจัดซื้อจัดจ้าง อันจะนำไปสู่การปรับปรุงการจัดซื้อจัดจ้างในปี 2563

1. กำหนดนโยบายการใช้วัสดุอย่างสมเหตุสมผล
2. การบริหารคลังพัสดุที่มีประสิทธิภาพ







